

# Mini câmara Wifi prática



Referência: X99PC  
Versão: 1.3  
Língua: Português

# Clip Sonic<sup>®</sup>

TECHNOLOGY

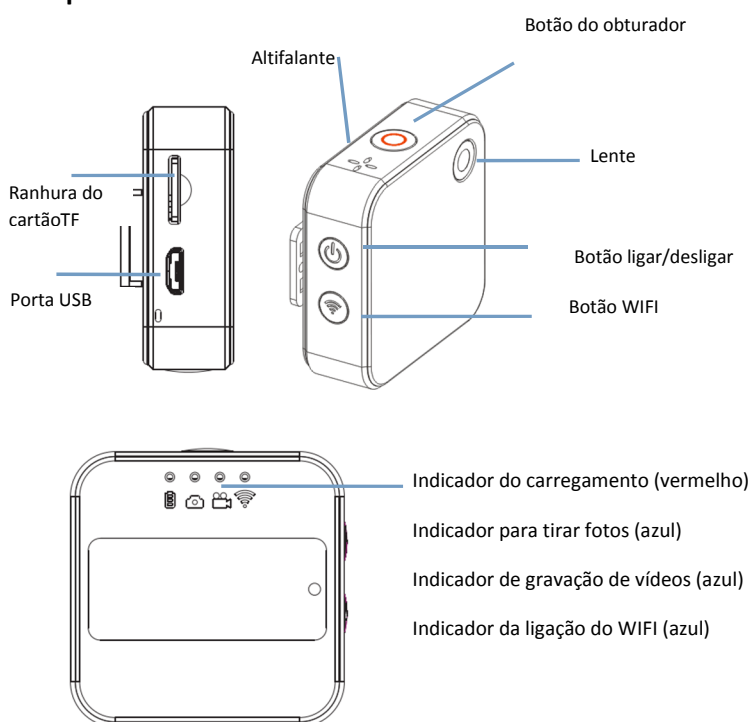
## MANUAL DO UTILIZADOR

Comprou um produto da marca CLIPSONIC o qual agradecemos. Temos o maior cuidado no desenho, na ergonomia e na simplificação do uso dos nossos produtos. Esperamos que este produto vá de encontro às suas expectativas.

Este manual de instruções também se encontra disponível no nosso website [www.clipsonic.com](http://www.clipsonic.com)

## MANUAL DE INSTRUÇÕES DE USO

### Aparência da câmara



### Como utilizar a Câmara?

#### Botão LIGAR/DESLIGAR

Estado ligado: No estado DESLIGADO, pressione de forma longa no botão ligar/desligar para ligar a câmara.

Estado desligado: No estado LIGADO (estado sem disparo), pressione de forma longa no botão ligar/desligar durante 3 segundos para desligar a câmara.

#### Avisos:

1. Quando o nível de bateria estiver muito baixo, o indicador de Carregamento começa a piscar rapidamente, indicando que a câmara vai desligar-se automaticamente em breve e a bateria de lítio integrada necessita de ser carregada.

2. Ligue a câmara ao computador via um cabo USB, desligue a câmara para auto carregar, e liga-se o LED indicador vermelho. A bateria fica totalmente carregada em duas a três horas, após o qual o indicador desliga-se.

# Clip Sonic<sup>®</sup>

TECHNOLOGY

## MANUAL DO UTILIZADOR

### Remover a bateria da câmara

Por favor siga a imagem abaixo, a qual indica como abrir a porta da bateria.



### Modo de Gravação Vídeo:

Ligue a câmara, o indicador de gravação de vídeo (azul) está normalmente ligado, e pressione no botão obturador para começar a gravar vídeos, e o indicador de gravação de vídeo (azul) começa a piscar lentamente. Pressione no obturador mais uma vez para parar de gravar, e o indicador de gravação vídeo fica normalmente ligado.

### Modo de tirar fotos:

Ligue a câmara, pressione de forma curta no botão ligar/desligar, após o qual o indicador de tirar fotos (azul) fica ligado, indicando que este já mudou para o modo foto. De seguida, pressione de forma curta no botão obturador para tirar a foto, após o qual o indicador de tirar fotos (azul) pisca uma vez de forma lenta.

### Ligue a Câmara ao Computador:

Ligue a câmara ao computador com o cabo USB, e a câmara acede ao modo disco removível, e o utilizar tem acesso às fotos e vídeos gravadas via I:\DCIM ("I" designa o disco removível).

### APP (Suporte para Android e ISO)


1. Como instalar um APP

1.1 Procure o "WIFI SDV" em Google Play (para Android OS) para encontrar o APP e instale-o de acordo com as instruções.

1.2 Procure o "WIFI SDV" no APP Store (para IOS) para encontrar o APP e instale-o de acordo com as instruções.

2. APP

2.1 Instale "WIFI SDV" APP (fornecido pelo revendedor ou via a internet) no telemóvel ou no tablet.

Quando a instalação terminar, o LCD vai mostrar o ícone 

2.2 Insira o cartão TF e ligue o DV, após o qual deve ligar o WIFI, pode rapidamente carregar no botão WIFI. Após isto o indicador WIFI fica ligado.

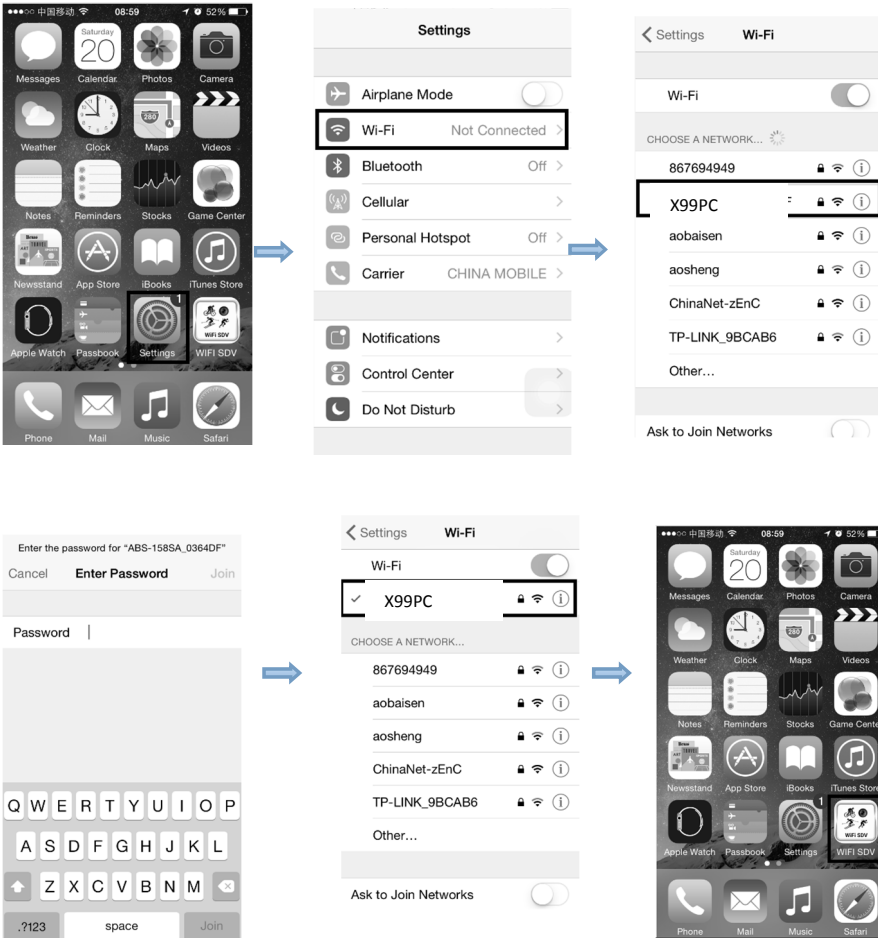
2.3 Ligue o Wi-Fi no smartphone ou tablet e procure pelo sinal AP sem fios "X99PC", e ligue-o ao DV,


# Clip Sonic<sup>®</sup>

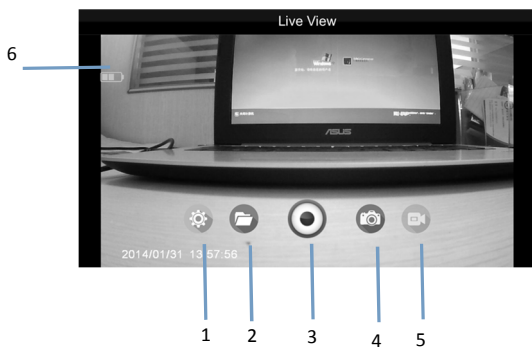
TECHNOLOGY

## MANUAL DO UTILIZADOR

Observação: A primeira vez que ligar ao DV, vai ter que inserir a palavra passe “1234567890”.



3.4 Clique no ícone  na lista de APP do telemóvel IOS ou tablet, para abrir. Pode agora pré-visualizar a imagem enviada pela câmara ao telemóvel ou tablet e começar a trabalhar com este. A interface de operação no terminal é demonstrada na figura abaixo.



- 1- Configuração (entrar no menu de configuração)
- 2- Aceder ao ficheiro
- 3- Botão obturador
- 4- Modo fotos
- 5- Modo gravação

# Clip Sonic<sup>®</sup>

TECHNOLOGY

## MANUAL DO UTILIZADOR

6- Ícone da bateria da câmara

Observação:

Deve inserir um cartão TF se pretende tirar fotos, gravar um vídeo ou descarregar os ficheiros no terminal.

São fornecidos 10 autocolantes coloridos para embelezar a parte frontal da sua câmara, conforme preferir.

E fornecido um clip e um fixador ao guiador ou selim e um auricular de forma a que possa ter sempre a câmara consigo.

# Clip Sonic®

TECHNOLOGY

## MANUAL DO UTILIZADOR



**A eliminação correta da unidade - (Equipamento Elétrico e Eletrônico)** (Aplicável na União Europeia e outros países europeus que adotaram sistemas de recolha de lixos separados).

A Diretiva Europeia 2012/19 / EU relativa aos resíduos de equipamentos elétricos e eletrónicos (REEE), exige que os dispositivos domésticos utilizados não são jogados no fluxo normal de lixo doméstico.

Os aparelhos antigos devem ser recolhidos separadamente, a fim de otimizar a recuperação e reciclagem de materiais conter e reduzir o impacto na saúde humana e no ambiente.

O símbolo do caixote do lixo é marcado em todos os produtos para lembrar as obrigações de recolha seletiva.

Os consumidores devem contactar as autoridades locais ou revendedor para informações sobre o descarte correto do seu equipamento.



*Pour en savoir plus :*

*[www.quefairedemesdechets.fr](http://www.quefairedemesdechets.fr)*

## CLIP SONIC

BP 61071

67452 Mundolsheim

- Foto não contratual

- O fabricante reserva-se no direito de fazer alterações sem aviso prévio dos seus produtos