

Mini draagbare Wifi camera met microfoon



Referentie: X99PC
Versie: 1.3
Taal: Nederlands

Clip Sonic[®]

TECHNOLOGY

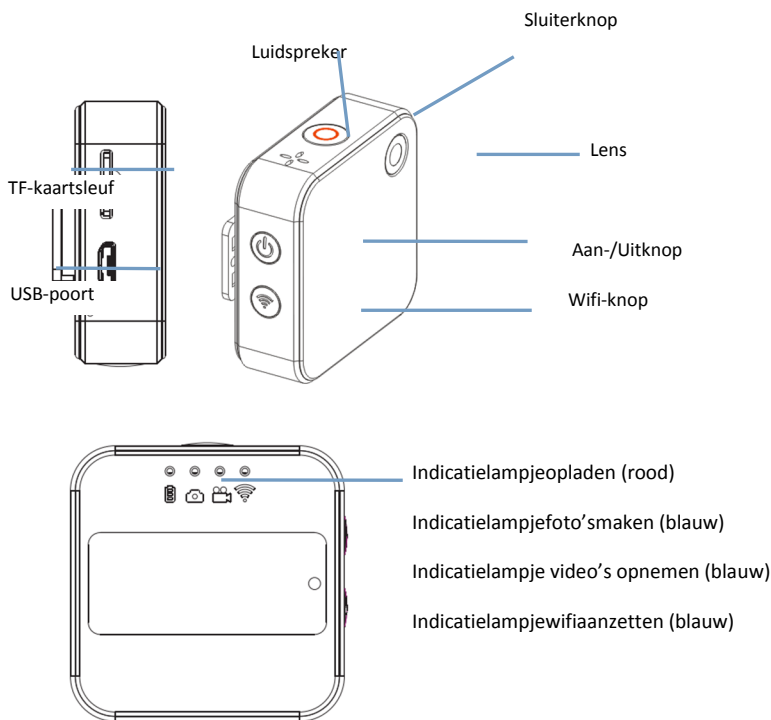
HANDLEIDING

U hebt een product van het merk CLIPSONIC aangekocht en wij willen u daarvoor bedanken. Wij besteden veel aandacht aan het ontwerp, de ergonomie en de vereenvoudiging van het gebruik van onze producten. Wij hopen dat dit product u volledige voldoening zal geven.

Deze handleiding is te vinden op onze website www.clipsonic.com

GEBRUIKSHANDLEIDING

Uiterlijk van de camera



Hoe gebruik je de camera

Aan-/Uitknop

Aanzetten: Druk wanneer UIT lang op de Aan-/Uitknop om de camera aan te zetten.

Uitzetten: Druk wanneer AAN (geen opname), 3 seconden op de Aan-/Uitknop om de camera uit te zetten.

Let op:

1. Als het batterijniveau erg laag is knippert het indicatielampje opladen snel om aan te geven dat de camera binnenkort automatisch wordt uitgezet en de ingebouwde lithiumaccu moet worden opgeladen.

2. Verbind de camera met de computer met een USB-kabel, zet de camera uit om automatisch op te laden, en het rode indicatielampje opladen gaat aan. De accu wordt volledig opgeladen in twee tot drie uur, en vervolgens gaat het indicatielampje uit.

De accu uit de camera verwijderen

Zie de onderstaande afbeelding waarin wordt aangegeven hoe de batterijklep moet worden geopend.

Clip Sonic®

TECHNOLOGY
HANDLEIDING



Modus voor opnemen van video's:

Schakel de camera in, het indicatielampje voor het opnemen van video's brandt blauw, druk op de sluiterknop om het opnemen van video te beginnen en het indicatielampje voor het opnemen van video's knippert traag blauw. Druk nogmaals op de sluiterknop om het opnemen te stoppen, waarna het indicatielampje blauw brandt.

Modus voor maken van foto's:

Schakel de camera in, druk kort op de Aan-/Uitknop, het indicatielampje voor het maken van foto's brandt blauw, om aan te geven dat al naar de fotomodus is geschakeld. Druk kort op de sluiterknop om een foto te nemen en het indicatielampje voor het maken van foto's knippert een keer langzaam.

De camera met de computer verbinden:

Verbind de camera met de computer met een USB-kabel, de camera gaat in verwisselbare schijfmodus, en de gebruiker kan de opgenomen foto's en video's vinden op de locatie I:\DCIM ("I" geeft de verwisselbare schijf aan).

APP (Ondersteunt Android en iOS)


1. Zo installeer je de app

1.1 Zoek naar "WIFI SDV" in Google Play (voor Android), vind de app en installeer hem volgens de instructies.

1.2 Zoek naar "WIFI SDV" in de App Store (voor iOS), vind de app en installeer hem volgens de instructies.

2. APP

2.1 Installeer de app "WIFI SDV" (geleverd door de verkoper of via internet) op uw mobiel of tablet. Als

de installatie is voltooid, verschijnt op het scherm het icoon 

2.2 Steek de TF-kaart in en zet de DV aan. Als u de wifi in wilt inschakelen kunt u kort op de wifitoets drukken, dan gaat het wifi indicatielampje branden.

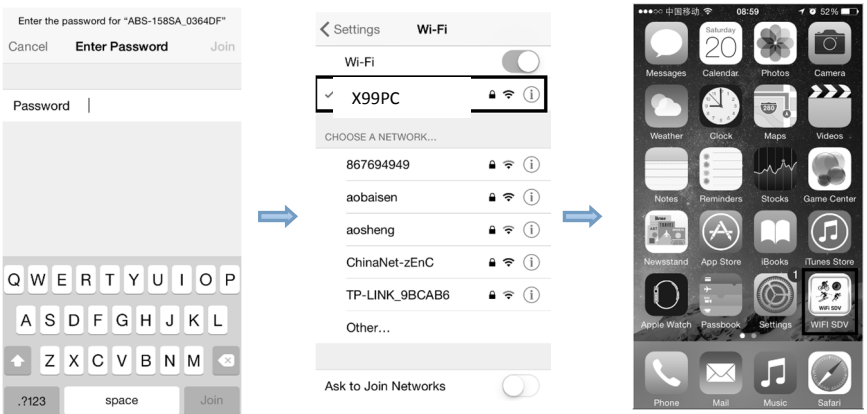
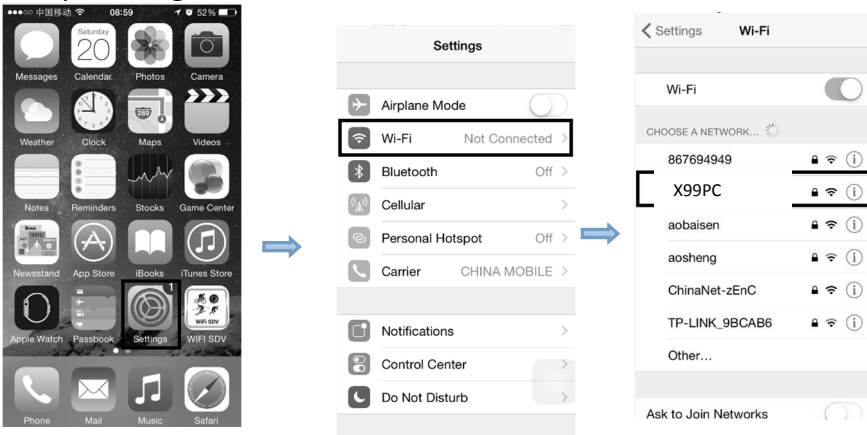
2.3 Schakel WIFI aan op de smartphone of tablet en zoek het draadloze AP-sigitaal "X99PC", verbind dan met DV.


Clip Sonic[®]

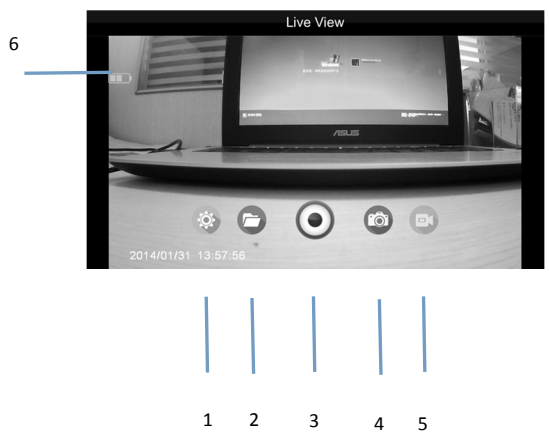
TECHNOLOGY

HANDLEIDING

Opmerking: De eerste keer dat u verbindt met DV, moet u het wachtwoord "1234567890" invoeren.



3.4 Tik op het icoon  in de applijst van de iOS-telefoon of -tablet om hem te openen. U kunt nu een voorbeeld van de door de camera verzonden foto zien op de telefoon of tablet en deze bewerken. De bewerkingsinterface op het apparaat wordt getoond in de volgende afbeelding.



- 1- Instellingen (naar instellingenmenu gaan)
- 2- Ga naar bestand

Clip Sonic[®]

TECHNOLOGY

HANDLEIDING

- 3- Sluiterknop
- 4- Fotomodus
- 5- Opnamemodus
- 6- Cameraaccu-icoon

Opmerking:

Er moet een TF-kaart zijn ingestoken om een foto te maken, een video op te nemen of bestanden te downloaden op het apparaat.

Er zijn 10 kleurrijke stickers meegeleverd om de voorkant van de camera aan te passen aan uw gemoed. Een klem en een bevestiging aan stuur of zadelpen en een bevestiging aan headset zijn meegeleverd, zodat u de camera wanneer u maar wilt kunt gebruiken.

Clip Sonic[®]

TECHNOLOGY

HANDLEIDING



Juiste verwijdering van het apparaat

(Elektrische en elektronische apparatuur)

(Van toepassing in de Europese Unie en de rest van Europa die over gescheiden afvalsystemen beschikken)

De Europese richtlijn 2012/19/EU stichtang betreffende afgedankte elektrische en elektronische apparatuur (AEEA), vereist dat oude huishoudelijke elektrische apparaten niet met het normale huisvuil mogen worden weggegooid.

Oude apparaten moeten apart worden ingezameld om de terugwinning en recycling van de gebruikte materialen te optimaliseren en de impact op de menselijke gezondheid en het milieu te verminderen.

Het symbool van de doorgestreepte vuilnisbak is duidelijk op alle producten aangebracht om u te herinneren aan de verplichtingen van gescheiden inzameling.

Consumenten moeten contact opnemen met de lokale overheid of verdeler voor informatie over de juiste verwijdering van hun product.



Pour en savoir plus :

www.quefairedemesdechets.fr

CLIP SONIC

BP 61071

67452 Mundolsheim

- Geen contractuele foto
- Zorgen over de kwaliteit van zijn producten de bouwer(fabrikant) behoudt het recht om wijzigingen aan te brengen zonder voorafgaande kennisgeving